



学院概况

河南职业技术学院的前身为河南省机器制造技工学校，创建于1954年12月。1956年更名为河南省工人技术学校，1960年更名为河南省工业技术师范学校，1961年更名为河南省技工教育师范学校，1992年更名为河南职业技术学院。1999年3月，经国家教育部批准改制为新型高等职业院校，现在是100所国家示范高职院校之一。学院先后被确定为国家级高技能人才培养基地、国家职业教育数控技术实训基地、国家汽车运用与维修专业技能型紧缺人才培养培训基地、首批国家高技能人才培养示范基地、省级技能人才公共实训鉴定示范基地、河南省博士后研发基地、河南省高技能人才培养基地、海尔人才培养基地等。

学院位于省会郑州市，占地面积1240亩，建筑面积近50万m²。各类在校生达1.9万余人。学院共有在职教职工761人，具有副高以上职称的教师近300人，有获国务院特殊津贴教师3名，省教学名师4人，省教育厅学术技术带头人14人，近200名技师和高级技师，还从行业企业聘请了200多名能工巧匠和技术能手作校内兼职教师。

学院教学仪器设备总值近1亿元，各类图书藏量120余万余册，各类金属切削机床、数控车床、铣床、加工中心 and 数控电火花机床等300余台，各种型号的实训小轿车、面包车和客车40多辆，有400亩园林花卉和占地100多亩的驾校实训基地。学院拥有机电实训中心和汽车维修实训中心两个国家级实训基地，建成了与之配套的生产型车间，形成了前校后厂的格局，提供真实生产性的实训实习条件。另外还有餐旅实训中心、环艺实训中心、信息工程实训中心、工商管理实训中心、音乐学院实训中心和学院计算机中心等8个实训中心，拥有各类实验实训室154个，大多数具有仿真或真实职业工程氛围。同时学院还与德国工商协会、海尔集团、许继集团、郑州宇通客车股份有限公司、浙江开元旅业集团和广东三正集团等200多家知名企业，联合建立了长期稳定的校外实习基地。

现设有机电工程学院、电气工程学院、烹饪食品与健康学院、旅游学院、信息工程学院、商学院、环境艺术工程学院、汽车工程学院、音乐学院等9个二级学院及基础教学部、思想政治理论教学部、继续教育学院等3个教学部。开设有47个专业和28个专业方向，其中有4个国家示范重点专业，7个省级示范重点建设专业，4个省级特色专业和省级教育教学改革试点专业。课程建设整体水平较高，省级精品课程7门。

办学理念及定位 学院秉承“德厚技高、务实创新”的校训，树立了“诚信、勤俭、清正、奉献”的校风和“崇德、严谨、强技、爱生”的教风以及“尚德、勤学、重技、自强”的学风，形成了具有鲜明特色和独特魅力的校园文化。

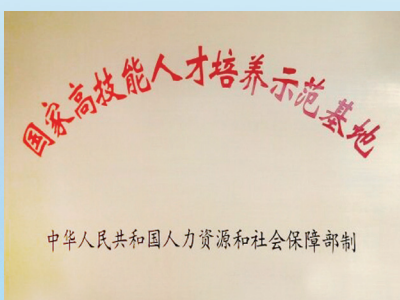
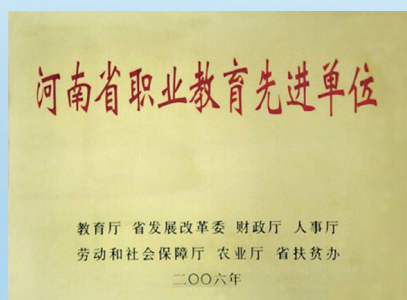
学院坚持把教书育人、管理育人、服务育人、生产育人和环境育人的“五育人”理念贯穿教育教学始终；坚持把行政工作围绕教学转，教学工作围绕就业转，就业工作围绕市场转的“三个围绕”的办学理念贯穿学院工作方方面面，确保“毕业生就业一个都不能少”；坚持把竞争上岗，淘汰末位，今天不敬业，明天就失业，今天不爱岗，明天就下岗，今天工作不努力，明天努力找工作的竞争理念贯穿各项管理的全过程。立足河南，面向全国，以就业为导向，以教学工作为重心，以专业建设为核心，以加强实训、实习教学为手段，最大程度地开发学生的智能、技能，办出一所具有鲜明特色的高等职业院校；形成集学历教育、成人教育、职业技能培训与鉴定、校企合作为一体的多层次、多形式、全方位的办学模式；实施工学结合具有订单特色的“2+1”人才培养模式和“讲—演—练—评”四位一体教学模式，不断强化内涵建设，进一步增强社会服务能力和可持续发展能力，为社会经济发展培养学技双修、智技兼备的“双证书”高技能人才，做改革的先锋，管理的示范，发展的示范，引领河南省现代制造业和服务业高等职业教育持续健康发展。

技能大赛 鲜明的办学特色，科学的教学模式，突出的技能优势，使学院师生在各类技能大赛中屡获殊荣。近年来，学院多次代表河南省参加全国大赛，获国家级奖项40余次，省级奖项100余次。其中，在第一届全国数控技能大赛河南赛区决赛中，参赛学生包揽全部三个工种比赛的第一名，获得两个第二名，一个第三名，荣获学生团体第一名，参赛教师获得数控铣床第一名。师生代表河南参加全国决赛，获得劳动部颁发的“技师”证书，河南

代表队获得团体总分第二名，学院被授予“突出贡献奖”荣誉称号在第二届全国数控技能大赛河南赛区选拔决赛中，学院囊括教师组和高职高专学生组三个工种的第一、二名。在全国决赛中，学院学生荣获个人第五、六名。在第三届全国数控技能大赛河南赛区选拔赛中，参赛教师获得了两个项目的前两名和一个项目的第二名，参赛学生包揽了三个项目的前三名。在第四届全国数控技能大赛河南赛区选拔赛中，参赛教师获得了一个项目的前两名和两个项目的第一、第二名，参赛学生包揽了三个项目的前三名。在全国决赛中，参赛教师分获两个项目的第一名和一个项目的第二名，参赛学生分获三个项目的第一名。第五届全国数控技能大赛河南赛区选拔赛中，参赛学生荣获三个项目的第一名、第二名，教师学生合组项目中获得第一名。在全国决赛中，参赛教师获一个项目的第三名，参赛学生分获三个项目的第三名。在多次的全国职业院校技能大赛高职组河南省选拔赛”中，我院参赛学生获得了十三个项目的一等奖，三个项目的二等奖；全国决赛中，二个项目获得一等奖，三个项目获得二等奖，四个项目获得三等奖。

目前，在河南高职高专院校中，我院在各类技能大赛上获奖数量最多、规格最高。通过参加技能大赛，集中检验和展示学院人才培养成果，提升学院社会知名度和美誉度。

社会声誉 学院办学特色鲜明，办学成绩显著，在河南省高职高专院校人才培养工作水平评估中获得优秀等次。先后被评为河南考生心目中最理想的高校、河南省最具影响力的十佳职业学院和河南公众最满意的十佳高职高专院校、河南省职业教育先进单位、河南省大中专毕业生就业工作先进集体、全国高职院校就业“星级示范校”、“全国毕业生就业典型经验高校”，获国家技能人才培养突出贡献奖。中央电视台新闻联播、《中国教育报》、《河南日报》、河南电视台和《大河报》等 10 余家新闻单位，先后对学院进行了宣传报道，其办学成就多次受到省领导的赞誉。河南职业技术学院将进一步聚精会神抓内涵，改革创新谋发展，更加积极主动融入国家和区域经济社会发展，为建设中原经济区、实现中原梦、全面建成小康社会做出新的更大的贡献。





答考生问

一、河南职业技术学院属何种性质？

答：河南职业技术学院是经国家教育部批准建立的全日制公办普通高等学校，是河南省首批建立的新型高等职业院校，现在是100所国家示范高职院校之一，属专科层次学历教育。学生修业期满，成绩合格，可获得相应的职业资格证，颁发教育部统一电子注册的专科毕业证书，由河南省毕业生就业主管部门发给就业报到证。

二、什么是国家示范性高等职业院校？

答：国家示范性高等职业院校是国务院为贯彻落实《国务院关于大力发展职业教育的决定》（国发〔2005〕35号）精神。在2006年11月，教育部和财政部正式启动了“国家示范性高等职业院校建设计划”，这项计划被誉为中国高水平高等职业院校建设的“211工程”。国家在“十一五”期间安排20亿元重点支持100所高水平示范院校建设，被列为“国家示范性高等职业院校建设计划”的院校，除了领导能力领先、综合水平领先、

教育教学改革领先、专业建设领先、社会服务领先，具有良好的建设环境外，还要求在人才培养模式、实验实训基地建设、师资队伍、课程体系与教学内容改革等方面取得实质性突破，力争做发展的模范，改革的模范，管理的模范，以带动全国高等职业院校深化改革，提升中国高等职业教育的整体水平。

三、河南职业技术学院2019年的招生对象及生源范围有哪些？

答：招生对象：参加全国普通高招考试的高中毕业生和参加对口升学考试的中职应届毕业生，以及参加我院单独招生考试的考生。

生源范围：按照教育部审定的生源计划，2019年面向河南及海南、甘肃、青海内蒙古、新疆、湖北等6个省、自治区招生。

四、贵院的软件类专业和中外合作办学专业属同一批次吗？

答：软件类专业和中外合作办学专业虽共用一个代码6264，但不能同时兼报，报了

软件类专业就不能报中外合作办学各专业的，要是报了中外合作办学专业也不能再报软件类专业。

五、什么是单独招生？

答：单独招生是国家授权我院独立组织考试录取的一种高招方式，在全国统一高考前就完成录取工作。按教育部文件及省教育厅规定，考生参加我院单独招生考试，若被录取，不得参加全国统一高考，未被录取的可继续参加全国统一高考。通过单独招生方式录取的学生的各方面待遇完全等同于全国统一高考录取的学生。（详情见我院单独招生简章，或登录我院网站查询）

六、在贵院学习可以获得奖、助学金吗？

答：学院设有完善的奖、助学金制度。在我院学习的品学兼优的学生可以获得国家奖学金及我院设立的综合奖学金。对于家庭经济困难学生，设有以国家励志奖学金、国家助学金、国家助学贷款及学院勤工助学等措施组成的相互补充、较为完善的经济资助体系。新生入学时设有“绿色通道”，以保证家庭经济困难学生顺利入学。

就业之窗

学院始终把就业工作作为“一把手”工程，不断创新就业工作机制和思路，建立院系两级就业服务机构，对各系就业工作进行量化评估；设立河南省毕业生就业市场郑东新区分市场，开办河南猎头职业介绍所，举办和参加职业生涯规划大赛，被河南省人社厅指定为“河南省创业培训定点机构”，与河南省人民政府共建中国中原大学生创业孵化园，联合河南机电职业学院等10所院

校成立就业联盟，与郑州海尔工贸有限公司等200家企业签订了合作协议。目前，在引导学生到境外就业领域，也取得了新的突破，已经成功输送27名学生到新加坡、日本等国家就业，成为学院工作的一个亮点。学院毕业生就业率连续多年保持在98%以上，毕业生创业率达到5.5%，连年被评为毕业生就业工作先进集体，被河南省人事厅和教育厅联合授予“河南省普通大中专就业工作

先进集体”。被中国青年报评为首届高等职业院校“就业星级示范校”。2009年在教育部首届大学生就业评比中被评为“毕业生就业典型经验高校”，荣获河南省普通高校毕业生就业工作先进单位，省高校毕业生就业工作评估优秀单位，并获得省政府毕业生就业工作先进奖励资金。2018年被评为全国创新创业典型经验高校。





2019年招生计划

学院	专业	学历	学制	科类	学费 (元/年)	招生 计划	河南				海南	甘肃	青海	内蒙古	新疆	湖北
							提前批 (艺术)	高职 高专批	对口 招生	单独 招生						
机电工程学院	焊接技术与自动化	专科	3	理	3600	50		18		32	25	10	10	15	30	5
	机电一体化技术	专科	3	理	3600	327		241	20	57	4			5		
	机械设计与制造	专科	3	理	3600	100		56		44						
	机械制造与自动化	专科	3	理	3600	237		193		44						
	模具设计与制造	专科	3	理	3600	120		63	15	42						
	数控技术	专科	3	理	3600	240		187	10	43						
电气工程学院	电气自动化技术	专科	3	理	3600	146		68	15	53			5		5	
	电梯工程技术	专科	3	理	3600	54		30		24						
	电子信息工程技术	专科	3	理	3600	170		93	20	57						
	工业机器人技术	专科	3	理	3600	144		110		34						
	建筑电气工程技术	专科	3	理	3600	65		35		30						
	移动通信技术	专科	3	理	3600	78		50		28						
汽车工程学院	汽车车身维修技术	专科	3	文理	3600	50		14	10	26						
	汽车电子技术	专科	3	文理	3600	91		60		31						
	汽车检测与维修技术	专科	3	文理	3600	345		290		41	4		5		5	
	汽车营销与服务	专科	3	理	3600	100		31	20	49						
	汽车营销与服务(定损与评估)	专科	3	文理	3600	50		27		23						
	汽车制造与装配技术	专科	3	文理	3600	100		68		32						
	新能源汽车技术	专科	3	文理	3600	111		72		39						
	汽车检测与维修技术(中外合作办学)	专科	3	文理	11000	45		45								
信息工程学院	大数据技术与应用	专科	3	文理	3600	120		100	10	10						
	电子商务	专科	3	文理	3300	150		103	10	37						
	计算机应用技术	专科	3	理	3600	247		80	60	107						
	计算机网络技术	专科	3	文理	3600	120		62	10	33				5	5	5
	软件技术	专科	2	文理	8100	200		96		104						
	数字媒体应用技术	专科	3	文理	3600	130		53	10	67						
	移动应用开发	专科	3	文理	3600	113		90		23						
	虚拟现实应用技术	专科	3	文理	3600	120		86		34						
旅游学院	导游(海外领队)	专科	3	文理	3300	40		20	10	10						
	酒店管理	专科	3	文理	3300	190		140	20	30						
	旅行社经营管理(旅游企业电商运营)	专科	3	文理	3300	80		58	10	12						
	旅游管理	专科	3	文理	3300	146		110		33	3					
	旅游管理(中外合作办学)	专科	3	文理	10000	50		47		3						
烹饪食品与健康学院	老年服务与管理	专科	3	文理	3300	58		30	10	18						
	烹调工艺与营养(西餐烹调)	专科	3	文理	3600	65		45		20						
	烹调工艺与营养(中餐烹调)	专科	3	文理	3600	70		38		32						
	食品加工技术	专科	3	文理	3600	56		30	5	21						
	食品加工技术(加工与检测)	专科	3	文理	3600	57		30	5	17					5	
	中西面点工艺	专科	3	文理	3600	72		48		24						
	中西面点工艺(中外合作办学)	专科	3	文理	11000	40		40								
商学院	工商企业管理	专科	3	文理	3300	166		88		68		5			5	
	会计	专科	3	文理	3300	178		141	20		7			5	5	
	审计	专科	3	文理	3300	107		107								
	商务英语	专科	3	文理	3300	107		68		39						
	市场营销	专科	3	文理	3300	227		131	20	76						
	物流管理	专科	3	文理	3300	182		122		60						
	会计(中外合作办学)	专科	3	文理	10000	60		9		51						
环境艺术设计学院	园林工程技术	专科	3	文理	3600	175		111	20	44						
	建筑室内设计	专科	3	文理	3600	100		58		42						
	建筑室内设计(空间设计)	专科	3	文理	3600	72		62		10						
	工程造价	专科	3	文理	3600	180		111		57	7	5				
	产品艺术设计	专科	3	美术	5600	58	18		10	30						
	广告设计与制作	专科	3	美术	5600	60	41			19						
	广告设计与制作(平面广告设计与制作)	专科	3	美术	5600	70	45			25						
	影视动画	专科	3	美术	5600	50	23		10	17						
	数字媒体应用技术(中外合作办学)	专科	3	文理	10000	60		60								
	服装与服饰设计	专科	3	文理	3600	59		9		59						
音乐学院	表演艺术	专科	3	音乐	5600	44	35			9						
	舞蹈表演	专科	3	音乐	5600	55	27		10	18						
	音乐表演(器乐)	专科	3	音乐	5600	58	27		10	21						
	音乐表演(声乐)	专科	3	音乐	5600	85	42		20	23						
	学前教育	专科	3	文理	3300	100		100								

注:表中所列内容以各地招生主管部门公布的为准



专业简介

机电工程学院

数控技术：本专业面向机械、汽车、电子、轻工等机电产品制造行业，培养在生产、管理和服务第一线从事机械零部件加工、工艺规程制订、数控加工程序编制与优化、加工工艺装备设计、设备和生产线维护及管理、机电产品营销和售后服务等工作，德、智、体、美全面发展，具有良好的职业道德、创新精神和职业发展基础的技术技能人才。

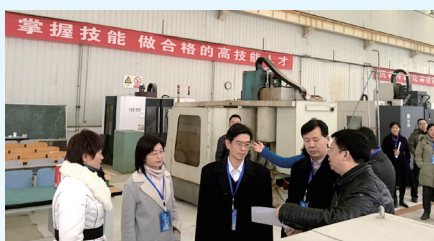
机电一体化技术：本专业培养与我国现代化建设要求相适应的，掌握现代机电一体化技术——机械技术、电工电子技术、现代检测技术与自动化控制技术的基础理论和基本方法，具有机电设备的装配调试设计、自动化生产线的检测维护改造和运行管理、机械零件加工、机电产品的质量检测及售后服务、车间班组等基层部门的管理等工作能力的高素质技能型专门人才。

模具设计与制造：本专业培养与我国现代化建设要求相适应的，德、智、体、美等全面发展，掌握模具设计与制造必备的基础理论和专门知识，适应制造业第一线的生产与管理，有创新意识，具备较强的专业技能和职业能力，毕业生能使用计算机及 CAD/CAM 软件工具，运用模具技术和相关工程技术，从事成形工艺与模具设计、模具制造工艺编制、现代制造设备操作、冲压与塑压成形设备操作、模具装配调试和模具项目生产组织和管理等方面工作的高技能人才。

机械制造与自动化：本专业培养拥护党的基本路线，德、智、体、美等方面全面发展，掌握机械加工制造及自动化控制方面的基本理论，具有机械加工方面的理论知识和操作技能，能够适应新技术新工艺的要求，具有一定的机电设备维修技能及电气控制相关基本理论知识，具有一定的创新能力和创新理念，可从事机械制造系统控制、操作、调试、生产运行与维护、产品设计的中高级应用技术型专门人才。

机械设计制造：本专业培养与我国现代化建设要求相适应的，德、智、体、美等全面发展，掌握机械设计与制造的基本理论、方法和技术，能熟练应用 CAD/CAM 主流软件，具有较强的数控加工工艺设计、编程及数控机床的操作能力，了解现代设计方法和信息化制造技术，在企业一线岗位从事零件的 CAD 三维造型设计、数控加工工艺分析、CAM 自动编程、DNC 数控零件自动加工以及技术开发、生产管理的高技能人才。

焊接技术与自动化(现代学徒制试点班)：本专业培养与我国社会主义现代化建设要求相适应的，德、智、体、美等全面发展，掌握焊接工艺技术与设备方面的专业理论知识和主要技能，从事各种焊接技术的工艺编制、实施、质量检测和技术管理的高级技术应用性专门人才。就业主要面向机械制造、建筑及桥梁、汽车及农机、五金家电等行业的焊接工作，以及工业企业的焊接工艺编制，焊接夹具设计，设备管理维护等相互工作。



电气工程学院

电子信息工程技术：本专业培养具有扎实的电子信息工程技术专业知识，具备电子信息产品的电子线路设计、PCB 板制作等能力，能熟练操作各种电子设备并具有安装、调试、检测及维护能力的高素质高技能人才。通过学习可以获得本专业电子信息产品维修、无线电调试等职业资格证书。本专业毕业生主要从事电子信息产品的安装调试、设计制作、技术改造、维修与维护，电子信息产品的销售管理与技术服务，解决现场电子

信息产品生产过程中的实际问题等工作。

电气自动化技术：本专业培养具有良好的职业道德，在专业上具备电气自动化系统、计算机控制系统、供配电系统、机电一体化系统等控制系统的设计、安装、调试、运行、维修能力高素质技能型专门人才。本专业毕业生可从事电气自动化系统的设计、开发、安装调试、技术管理与维修及解决现场生产过程中的实际问题等工作。

建筑电气工程技术：本专业培养具有实事求是的科学态度和良好的职业道德，在专业上具备面向现代楼宇智能化工程领域所必需的理论知识和专业技能，具备现代化建筑计算机网络化管理、现代化智能小区电气设备安装、检修、运行与维护、建筑电气工程系统的设计、施工与调试的能力高素质技能型专门人才。本专业毕业生主要从事岗位有建筑电气工程师（技术员）、水电施工工程师（技术员）、电气系统管理技术员、电气系统设计助理、楼宇自控工程技术人员、安防工程技术人员、自动化设备运行维护员、建筑电气设备工程技术人员、电梯安装与维护技术员、空调设备安装与维护技术员、建筑电气预算工程师、建筑电气工程技术人员及安防、消防、监控、制冷、电梯等相关建筑电气产品销售技术员、质检员等。

移动通信技术：本专业培养具备移动通信系统运营、工程建设、移动互联设备和应用开发设计必需的理论知识和专业技能，具备通信工程造价预算、勘察设计、工程监理能力，移动通信设备的配置、维护和优化能力，移动互联应用开发与设计能力的高素质技能型专门人才。本专业毕业生主要从事通信运营商工程建设、设备维护、网络优化、技术服务等岗位；通信设备制造商开发、生产、测试、管理、销售等岗位；通信工程施工、设备维护、技术服务等岗位；相关企业通信业务部门通信网络管理、维护等岗位。

电梯工程技术：本专业培养面向电梯制造、安装、维修与调试、管理、服务第一线行业需要，掌握电梯行业必备的基础知识与技能，具备电梯维保、安装与调试、电梯工程项目管理等专业知识和核心职业技能，具备行业职业资格的高技能应用型的高技能专门人才。毕业生主要从事电梯零部件开发、电梯安装维修操作、检验与质量控制、电梯设备管理、电梯生产与安装施工现场项目经理等岗位外还可从事自动化产品生产、维修调试、生产组织与管理等工作。

工业机器人技术：本专业培养德智体美全面发展，具有健康心理素质，良好的职业道德、扎实的理论功底及熟练的职业技能，精益求精的工作态度、可持续发展的基础能力；面向现代制造产业，熟悉企业生产流程，具有安全生产意识，严格按照行业安全工作规程进行操作，遵守各项工艺规范，重视环境保护，并具有独立解决问题的能力基本能力，培养从事工业机器人设备的运行维护、编程调试、安装维修、销售客服等工作的高素质高技能型人才。毕业后主要从事岗位有工业机器人电气设备助理工程师、工业机器人系统集成助理工程师、工业机器人服务助理工程师。



汽车工程学院

汽车检测与维修技术：本专业以市场需求为导向，培养学生良好的职业道德、人文社会科学素质、创新精神和实践能力，依据汽车修理工国家职业标准，使学生具备扎实的理论知识与较强的实践技能，成为可服务于汽车后市场的检测、维修、技术服务和管理第一线的高技能人才。

汽车制造与装配技术：本专业以服务本地区的经济社会发展为宗旨，以市场需求为导向，培养德、智、体、美全面发展，牢固掌握汽车制造与装配所需专业知识和技能。培养专业特长明显，动手能力、表达能力和创新意识强，责任心强，能在汽车制造、装配、调试、试验、质量控制、车身匹配、班组管理及技术管理等岗



位从事相关工作的高素质技能型专门人才。

汽车车身维修技术：本专业以社会经济和行业的发展为依托，以企业需求为指导，专业培养掌握车身钣金修复工艺、车身喷漆技术、汽车装饰美容与改装等方面技术和工艺的高技能型应用型人才。

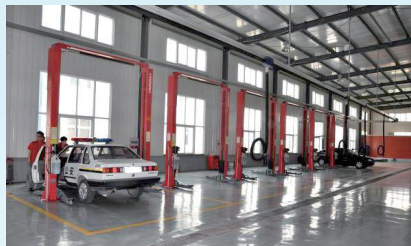
汽车电子技术：本专业以车联网应用技术和汽车智能技术为办学方向，培养具有一定的文化水平、良好的职业道德和人文素养、掌握现代汽车专业知识和维修诊断技能、适应新能源汽车和智能网联汽车产业发展的高素质、高技能人才。学生毕业后能够从事汽车性能测试、装配调整、售后服务、汽车改装、汽车智能终端应用开发、研发辅助等技术服务岗位。

汽车营销与服务：本专业以服务本地区的汽车后市场为宗旨，以汽车相关企业用人需求为导向，培养具备本专业扎实的理论知识和较强的实践能力、协作和创新能力、良好职业道德，服务于汽车行业的销售、技术服务和营销综合管理等方面的高技能人才。本专业培养的学生职业能力全面涵盖了汽车营销与服务所涉及的就业岗位主要有：汽车销售顾问、汽车服务顾问、汽车维护与保养师、二手车鉴定评估员、汽车保险事故查勘定损员、汽车精品美容师等。

汽车营销与服务（定损与评估方向）：本专业培养目前汽车行业所急需的汽车维修鉴定估价人员。要求熟悉汽车基本结构，能准确判断车辆故障损失；了解汽车常见故障和损伤的维修方法、维修工艺；掌握汽车维修成本核算技能，能快速核算故障和事故车辆的维修费用。本专业的毕业生市场需求大，待遇高，发展前景广阔，是目前汽车市场急需的专门人才。

新能源汽车技术：本专业主要面向新能源汽车研发、生产制造和售后技术服务等职业领域，培养具有一定的文化水平、良好的职业道德和人文素养，掌握新能源汽车专业知识和维修诊断技能，能够从事新能源汽车试制试验、装配调整、性能检测、质量检验、生产管理及技术维修的高素质复合型技术技能人才。

汽车检测与维修技术（中外合作办学）：本专业以市场需求为导向，依据汽车修理工职业标准，系统学习现代汽车维修技术的基本知识，培养具有扎实理论知识与较强的实践技能，具备坚实的数学、英语、计算机基础，具有良好的职业道德、创新精神和实践能力，面向国际市场，能在汽车维修相关岗位进行国际化经营与管理活动的外向型和应用型人才。



信息工程学院

大数据技术与应用：本专业培养德、智、体、美等方面全面发展，具备良好职业道德，掌握大数据获取、清洗、整理、展现或基于大数据进行数据挖掘的工程性开发与实现技能，具备在计算机与互联网企业中从事大数据系统开发、集成或售后服务、数据处理与分析，在企事业单位从事大数据系统的建设、管理、运行、维护等工作，并具有较强的项目实战能力及较强的社会适应能力的适应大数据技术行业开发、管理、服务第一线需要的高素质技能型人才。

计算机应用技术：本专业培养德、智、体、美全面发展，具有良好的职业道德和创新意识，具备 Web 和桌面软件开发、数据库应用系统开发以及移动应用软件的开和维护能力，具有较强的项目实战能力、社会适应能力和可持续发展能力，能从事软件设计、编码、测试、维护及计算机软件销售、咨询与技术支持等工作的高等技术应用型人才。

移动应用开发：本专业培养德、智、体、美全面发展，具有良好的职业道德和创新意识，具备在 Android

和 iOS 开发平台下移动应用软件的开发和维护能力，具有较强的项目实战能力、社会适应能力和可持续发展能力，能从事移动应用软件设计、编码、测试、维护及移动应用软件的销售、咨询与技术支持等工作的高素质应用型人才。

计算机网络技术：本专业是省级示范专业、省级特色专业，2014 年被河南省批准为高等职业教育特色院校项目重点建设专业。本专业有“思科网络技术学院”和“H3C 网络学院”等校企合作项目，并将企业开发课程纳入日常的教学体系。本专业培养德、智、体、美等全面发展，沟通能力强，具有良好的职业道德和法律意识，掌握网络操作系统配置与管理，掌握网络设备的调试与排错，掌握防病毒、黑客攻防以及主流的网络安全技术，具备从事企事业单位网络管理、维护和安全防范等必备的专业技能，能够规划实施网络工程和管理安全的网络平台，并能快速跟踪网络信息安全新技术的高素质技术技能型人才。

电子商务：本专业培养德、智、体、美等全面发展，适应区域经济建设和社会发展需要，掌握先进的营销理念，熟知现代商务运作工具与流程，具有良好职业道德和职业素质以及扎实的电商平台运营、网络营销能力的高素质技能型专门人才。毕业时可供选择的职业拓展方向：淘宝店长、新媒体平台运营专员、网络编辑师、电子商务客户关系管理、电子商务物流的应用等。

数字媒体应用技术：本专业培养具有德、智、体、美全面发展、具有良好职业道德、独立的创新精神，熟悉国家信息产业的政策和法规，具备美学鉴赏能力、创意策划能力，具有较强的项目实战能力、社会适应能力和可持续发展能力，能从事平面设计、UI 界面设计、视频编辑、网站制作、动画制作等工作的高素质应用型人才。

软件技术：本专业培养德、智、体、美全面发展，具备 Web 软件开发、数据库应用系统开发等软件的开发和维护能力，具有较强的项目实战能力、社会适应能力和可持续发展能力，能从事软件设计、编码、测试、维护及计算机软件销售、咨询与技术支持等工作的高素质技能应用型人才。

虚拟现实应用技术：本专业培养德、智、体、美全面发展，具有良好的职业道德和创新意识，具有良好的审美基础、较扎实的虚拟现实理论基础，掌握各种虚拟角色造型与色彩、材质与特效制作、产品结构 with 交互设计等能力模块，能够在虚拟现实动画制作、虚拟现实交互设计、虚拟现实游戏制作、增强现实等领域从事美术设计、角色设计、场景、道具设计、动画设计、全景 VR 设计、虚拟现实项目开发等岗位的高素质应用型人才。



旅游学院

酒店管理：本专业培养具有丰富的专业基础知识，具备酒店服务与管理技能的高端技术技能型人才。十七年来已向酒店行业输送高质量优秀人才 5000 余人，其中 42% 已成为酒店行业的中高级管理人才，有 9 名学生获得国际“金钥匙”称号。近三年，本专业学生在国家级、省级专业技能大赛中获得一等奖 3 人次，二等奖 4 人次，三等奖 3 人次。2015、2016 连续两年获批国家旅游局“万名英才计划”资助项目 9 项。

旅游管理：本专业培养为旅游连锁经营企业提供服务和管理的高端技术技能型人才。学生毕业后主要进入旅游连锁经营企业、景区、旅行社等相关企事业单位，从事市场调研、策划和管理工作。近三年，本专业学生在国家级、省级专业技能大赛中获得一等奖 1 项，二等奖 2 项，三等奖 2 项。2015、2016 连续两年获批国家旅游局“万名英才计划”资助项目 9 项。



导游（海外领队）：本专业培养具有良好职业素质，熟练掌握海外领队和涉外导游服务技能，能在大、中型国际旅行社从事中高层管理和服务岗位的高素质技术技能人才。近三年来，本专业学生在国家级、省级专业技能大赛中，共获得一等奖4个，二等奖1个。2015、2016连续两年获批国家旅游局“万名英才计划”资助项目7项。

旅行社经营管理（旅游企业电商运营）：本专业是为适应中部地区互联网+旅游业发展的需求而开设的新型专业。主要培养具备良好职业素质，掌握旅游电子商务知识和旅游专业技能，熟悉旅游电子商务市场，能独立开展旅游企业电子商务业务的复合型人才。学生毕业后能在大中型旅行社、景区景点、旅游企业从事旅游电子商务业务及管理工作。近三年，本专业学生在国家级、省级专业技能大赛中，共获得一等奖1个，二等奖2个。2015、2016连续两年获批国家旅游局“万名英才计划”资助项目5项。

旅游管理（中外合作办学）：本专业面向国际旅游企业，培养英语基本功扎实、专业化水平较高、具有国际视野、能够灵活运用现代旅游管理理论从事该领域工作，能独立从事旅游管理业务、旅游商务谈判及出境领队工作的旅游复合型人才。



烹饪食品与健康学院

烹调工艺与营养（中餐烹调）：烹调工艺与营养专业2003年被确定为首批院级教学改革试点专业；2005年被确定为河南省高职高专教育省级教学改革试点专业；2008年被评为河南省高等学校特色专业；2008年被确定为国家示范院校建设重点建设的专业。培养既具有丰富的中式烹饪、营养、保健理论知识，又熟练掌握中式烹饪、面点、雕刻冷拼、营养配膳、饮食保健、宴会设计和现代厨房管理技能，能够在餐饮企业及相关企事业单位从事烹调、面点加工、营养配膳和宴席设计工作的高素质技能型人才。

烹调工艺与营养（西餐烹调）：本专业培养既具有丰富的西式烹饪、营养、保健理论知识，又熟练掌握西式烹饪、西式面点、西餐装饰技术、营养配膳、饮食保健、菜点设计开发与宴会设计、厨政管理技能，能够在餐饮企业及相关企事业单位从事西式烹调、西式面点加工、营养配膳、宴会设计及餐饮企业经营与管理等工作的高素质技能型人才。

中西面点工艺：本专业培养德、智、体、美全面发展，既具有丰富的中西式面点、营养与卫生、饮食保健等专业理论知识，又熟练掌握中西面点加工、糕点装饰、饮食保健、菜点开发、餐饮企业管理等技能，能够在中西式面点、食品加工、餐饮及相关企事业单位从事中西面点产品制作、质量控制及管理等工作的高素质技能型人才。

食品加工技术：本专业培养拥护党的基本路线，适应食品行业和营养师职业发展的，在德、智、体、美等方面全面发展，具有良好的职业道德和法制观念，掌握公共营养师必备的专业理论知识，具有基本的职业素质与职业技能，能从事食品加工、研发、营销、营养搭配、食品营养与食品安全等工作的高技能应用型人才。

食品加工技术（加工与检测）：本专业培养适应食品检测以及营养行业、区域经济发展需求的，在德、智、体、美等方面全面发展，具有良好的职业道德和法制观念，掌握食品营养与检测专业必备的专业理论知识，具有基本的职业素质与职业技能，能从事食品营养素检测、食品微生物检测、食品卫生检验检疫、食品安全、

食品质量管理等工作的高素质技能型人才。

老年服务与管理:本专业面向各级民政部门、养老机构、老年机构、老年事业产业单位、老年社会团体领域,培养具备老年事业与产业经营管理、老年心理分析与咨询、老年营养分析与调理、老年生活规划的开发与设计,以及老年文艺体育活动的策划与组织服务适应等多方面的能力,适应老年事业管理、老年产业经营、老年社团活动、老年大学教育与管理等工作,具有崇高价值追求、富有社会责任感的高素质技能型人才。

中西面点工艺(中外合作办学):本专业是我院与韩国济州观光大学(CHEJU TOURISM COLLEGE, KOREA)共同合作开办的高等专科教育项目。合作引进国外先进教育理念、教育体系、外籍师资及韩文教材,让更多的学生在国内以相对较少的经费享受到国外优质教学资源。该专业为学生提供:一流糕点烘焙公司的创新性教育;法国 Le Cordon Bleu 的专业烘焙教育及实习;最新制作技能;咖啡(浓缩、烘焙、滴漏式)教育理论及实习咖啡师的学习;海外就业英语援助及创业支持。



商学院

会计:本专业培养适应社会主义市场经济发展需要,德、智、体、美全面发展,掌握会计、审计专业知识和技能,具备计算机科学知识和应用技能、熟悉经济法规、能胜任会计、审计以及其他财经类相关岗位工作的高素质技术技能人才。

审计:本专业培养适应社会主义市场经济发展需要,德、智、体、美全面发展,既有扎实的会计知识又有较高的审计专业理论水平和审计实务操作技能,熟悉财经法规、能胜任审计以及其他财经类相关岗位工作的高素质技术技能人才。

市场营销:本专业培养具有良好的综合素质和现代市场营销的理论知识及技能、具有较强的创新能力和营销能力、适应市场营销第一线需要的技术技能型专门人才。从业于营销调研、促销策划及实施、市场开发、市场管理、市场维护等岗位,具有一定文化基础、良好职业道德和创新精神的技术技能型专门人才。

商务英语:本专业培养与我国经济建设要求相适应,具有良好的职业道德素质和敬业精神,掌握必备的基础理论和专业知识,具有较强的英语运用能力,具有可持续发展的学习和适应能力,能够使用现代化办公设备从事涉外商务活动的高素质技术技能人才。

物流管理:本专业培养适应社会主义市场经济发展需要,德、智、体、美全面发展,掌握物流、营销基础理论知识和专业技能,具有良好职业道德和心理素质的高素质技术技能人才。

工商企业管理:本专业适应社会主义市场经济发展需要,培养系统掌握现代管理理论知识和方法,具备企业综合管理的基本素养和操作能力,掌握良好的专业技能、外语基础和与人进行沟通与协作的能力,具有较高人文素养,良好的学习能力、应变能力、适应能力、创新能力和专业工作能力的高素质技术技能人才。

会计(中外合作办学):本专业培养熟悉我国企业会计准则及国际会议相关准则,熟练掌握会计、财务管理、审计等课程的基本理论知识,具有一定会计专业英语水平和计算机技术应用能力,具备双语进行会计账务处理的德、智、体、美全面发展的高素质技能型专门人才。



环境艺术工程学院

园林工程技术：本专业培养学生的职业技能、就业能力、创业能力，具有良好的综合职业素养；掌握园林植物、园林工程、园林工程养护及管理、园林工程概预算花卉生产等专业基本知识，具有园林施工管理和园林工程养护管理能力，适应园林行业生产、建设、管理和服务第一线需要的高端技能型、复合型人才。毕业生可在园林局、城建局、公园、园林公司、花卉园艺公司、监理公司、房地产公司等单位就业。

建筑室内技术：本专业培养学生的职业技能、就业能力、创业能力，具有良好的综合职业素养；掌握室内设计艺术基本原理和室内装饰施工技术的专业知识，具备室内装饰工程施工管理能力的高端技能型、复合型人才。毕业生可在各类装饰工程公司工程部门、房地产公司业务部门、企事业单位的相关部门工作。

建筑室内设计(空间设计)：本专业培养学生的职业技能、就业能力、创业能力，具有良好的综合职业素养；掌握扎实的室内设计原理、人体工程学、室内照明设计、室内陈设设计、模型制作等专业知识，具有较强的方案设计能力的高端技能型、复合型人才。毕业生可在各类装饰工程公司设计部门、房地产公司、企事业单位等相关部门工作。

工程造价：本专业培养学生的职业技能、就业能力、创业能力，具有良好的综合职业素养；掌握现代工程造价管理有关的施工技术、计量技术、计价技术、招标与投标技术的基础理论和基本方法，掌握建筑工程造价软件的应用，具备建设工程造价全过程管理能力的高端技能型、复合型人才。毕业生主要从事工程造价的分析、确定与控制的工作，主要就业岗位在建筑施工企业、房地产公司、工程造价咨询单位、监理公司、企事业单位基建部门。

广告设计与制作：本专业培养学生的职业技能、就业能力、创业能力，具有良好的综合职业素养；掌握广告创意与设计、视觉传达、计算机辅助设计等专业知识，能运用手绘或电脑快速准确的展现广告设计意图、形成完整的广告设计方案，具备广告设计师综合素质和技能的高端技能型、复合型人才。毕业生可在各类企划广告公司、艺术传播公司的设计部门、宣传部门及教育岗位从事广告创意设计与制作、宣传企划、教育等工作。

广告设计与制作(平面广告设计与制作方向)：本专业培养学生的职业技能、就业能力、创业能力，具有良好的综合职业素养；掌握广告创意与设计、视觉传达、计算机辅助设计等专业知识，能运用手绘或电脑快速准确的展现广告设计意图、形成完整的广告设计方案，具备广告设计师综合素质和技能的高端技能型、复合型人才。毕业生可在各类企划广告公司、艺术传播公司的设计部门、宣传部门及教育岗位从事广告创意设计与制作、宣传企划、教育等工作。

影视动画：本专业培养学生的职业技能、就业能力、创业能力，具有良好的综合职业素养；掌握原画设计、动画造型设计、三维动画、影视广告、影视后期制作等专业知识，具备电影、电视动画及动漫创作所需要的专业技能，能从事动画、原画、创意设计、二维动画制作和三维动画制作的高端技能型、复合型人才。毕业生可在影视广告公司、动画公司、各级电视台等单位，从事影视动画角色、场景、动画创作、影视广告、影视合成等方面的设计、绘制、管理工作。

产品艺术设计：本专业培养学生的职业技能、就业能力、创业能力，具有良好的综合职业素养；掌握产品造型设计原理、设计方法、模型制作等专业知识，具备产品模型制作、造型结构处理和新产品开发设计的

能力，能从事产品模型设计、产品模型制作的高端技能型、复合型人才。毕业生可在企事业单位、专业设计部门、科研等单位从事工业产品造型设计等相关工作。

数字媒体应用技术（中外合作办学）：数字媒体应用技术专业面向网络、影视、广告、游戏、多媒体等行业，掌握音视频编辑与特效处理、平面图形图像设计与制作、二维动画设计与制作、网页设计与制作技术、互动多媒体设计与制作等基本理论和技术应用，培养具有平面图形图像设计与制作、网页设计和数据库应用、音视频获取编辑与合成、互动多媒体设计与制作、多媒体产品营销、广告制作等能力懂技术有专长的数字媒体技能型人才。面向广播电视（网络电视、手机电视）、网站、多媒体服务、广告等行业的电视网络公司、广播电视台、广告公司、多媒体传媒公司、动画制作公司、游戏设计与开发公司、影视后期编辑公司等企事业单位。

服装与服饰设计：本专业培养学生掌握基本理论、基本知识和日常服装的设计制作技能，能独立地进行服装款式设计、结构设计、生产工艺设计，服装质量管理和生产管理，能够从事服装设计、营销、制版、制作、质检及生产管理等服装企业技术管理工作的高技能人才。



音乐学院

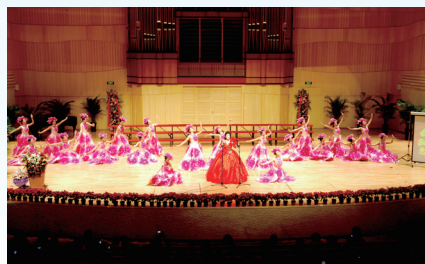
音乐表演（声乐方向）：本专业培养德、智、体、美全面发展，具备良好艺术文化素质和较全面的音乐专业科学理论，系统地掌握音乐表演基本理论和实践技能，具有较强的艺术创新意识和舞台演唱、音乐剧表演、钢琴伴奏、音乐辅导、群众文艺辅导能力，能够在社会文艺团体、文体机关、企事业单位、社区、中小学等部门从事音乐表演、教学及组织等音乐艺术工作的技术技能人才。

音乐表演（器乐方向）：本专业培养德、智、体、美全面发展，综合素质高、艺术修养好、理论功底深、演奏技术精，具有较强的社会实践和创新能力，能够在文化艺术专业团体，高、中等艺术专业学校，文化传播媒体，以及企事业单位、党政机关等部门领域，从事舞台表演、教学辅导、文化艺术传播、艺术经营管理、新闻、宣传等群团组织工作的技术技能人才。

舞蹈表演：本专业培养德、智、体、美全面发展，系统掌握舞蹈表演基本理论和实践技能，具有较强的艺术创新意识和舞蹈表演、舞蹈编导、舞蹈艺术辅导、影视表演能力，能够在社会文艺团体、文体机关、企事业单位、中小学或艺术培训机构等部门从事舞蹈表演、教学及组织策划等工作的技术技能人才。

表演艺术：本专业是在音乐表演专业（民族歌剧方向）的基础上，经河南省教育厅批准成立的表演类专业。该专业培养思想政治坚定、德技并修、全面发展，适应现代表演艺术事业发展与改革需要，掌握表演基本理论和实践技能，具有较强的舞台、影视、戏曲、歌剧、音乐剧、舞蹈等表演能力，面向文艺团体、企事业单位或中小学、艺术培训机构等领域从事舞台及影视表演、音乐表演、艺术教学及组织管理等工作的高素质技术技能人才。

学前教育：本专业培养德、智、体、美等全面发展，掌握学前教育的知识和技能，具有一定的创新能力及可持续发展的专业能力，能够在幼儿园、托儿所等学前教育机构从事教育教学及管理工作的应用型专门人才。





中外合作办学项目介绍

加拿大圣劳伦斯应用文理与技术学院概况

圣劳伦斯学院 (www.stlawrencecollege.ca) 是加拿大安大略省 (Ontario) 一所有名的公立大专学院，成立于 1967 年，有三个校区，沿着风景美丽的圣劳伦斯河分别位于安大略省东部的三个城市 - 康和市 (Cornwall)，博克维市 (Brockville) 及金斯敦 (Kingston)。学院位于环境优美，民风淳朴的圣罗伦斯河 (St. Lawrence River) 畔，并临近加拿大首都渥太华 (Ottawa)，多伦多 (Toronto)，魁北克省 (Quebec) 的蒙特利尔市 (Montreal) 及美国的纽约州 (New York) 等。圣劳伦斯学院现有全日制及非全日制学生 15000 多名，师资力量和教学质量均列加拿大安大略省前茅。学院提供 80 多项课程大专课程和工商管理、行为心理学、护理三个学士学位课程，学生还可以通过转学分方式进入加拿大的名牌大学 (如 Queen's University、Lakehead University) 学习。所有专业毕业文凭都得到加拿大政府承认。学院就业率在安大略省始终保持在前三的水平。

圣劳伦斯学院可持续新能源研究中心 (SEARC) 是加拿大第一个建立的新能源研究中心，是自然科学与工程研究理事会 (NSERC) 学院和社会创新计划 (CCI) 的一个重要研究中心。致力于系统研究太阳能、风力发电、雪效果、制冷、农林废弃物等的研究和创新。研发了高质量的科研成果和技术创新，并且转化为经济活动。学院新能源系主任及副主任担任安大略省多个城市新能源规划负责人。学校安装有加拿大最大的校园太阳能发电系统、校园太阳能自行车充电站等。

圣劳伦斯学院分为商学院、艺术学院、社区服务、计算机工程学院、健康及生物技术学院等。学院教学质量、师资力量、学生就业满意度、雇主满意度在安大略省名列前茅；计算机工程学院、商学院是圣劳伦斯学院最大的学院，其中有工商管理、旅游管理、会计等商科专业；艺术学院虽然规模不是很大，教学质量非常突出，学生也屡屡在加全国性比赛中获得大奖，2013 年 6 月份，实习生击败加拿大顶尖设计人才，取得加拿大一知名广告公司的项目合作。社区服务学院中学前教育、社区服务、青少年工作者等专业广受好评，学生就业率一直保持在 98%。



中加合作办学模式

“3+0”培养模式，学生不出国门便可与加方学生同步学习国外专业课程，共享国外优质教育资源，零差异对接国际大学，在最短时间内获得中加双文凭。学生完成学业的全部费用不到留学费用的 1/10，在学习期间优秀学生还有机会免学费赴加拿大对等交流，零距离学习国外前沿课程。

中加合作办学优势

1、选择一个专业，掌握两种技能

中加合作办学采用双语教学，外语教学聘请具有英语教学资质和工作经验的外籍教师担任，学时数量超过 600 学时 (和英语专业两年学时数相当)，并且英语教学摒弃中国传统以读写为主的哑巴式英语，注重学生的口语和听力学习。

2、学生可以获得加拿大优质教育资源

加拿大是世界上教育体系最完整、教育水准最高的国家之一，尤其是计算机、工程、商科等学科具世界领先地位。作为世界七大工业国之一，加拿大高校在高科技领域的教学质量世界闻名。加拿大政府十分重视对教育的投资，每年教育经费高达国内生产总值（GDP）的7.1%，是将国民平均所得用于教育最多的国家。通过中加合作办学项目，学生可与加方学生同步学习专业课程、使用原版教材，还可通过互联网实时共享加方教育资源，零差异对接国际大学。

3、国外升学、就业、移民最佳途径

加方全部承认学生在中加合作办学项目专业所修得的学分，学生毕业后可以赴加拿大完成本科和研究生的学习。加拿大目前就业、移民政策规定，学习期间可以每周工作20小时，节假日不限，工作满三年可以申请移民。最低标准9万元人民币可以在加拿大留学移民，获得加拿大绿卡。同时圣劳伦斯学院还与美国、澳大利亚及欧洲的大学签有输送协议。中加合作办学项目学生毕业后可以申请到协议大学转修本科和研究生，用最经济的费用和最短的时间完成专本硕连读，获得国外大学学士和硕士学位。

4、学生在最短的时间内获得中加双文凭

学生完成学业可获得中加双文凭，即河南职业技术学院毕业证书、加拿大圣劳伦斯学院毕业证书。加拿大圣劳伦斯学院所颁发的毕业文凭已通过中国驻加拿大多伦多使馆认证，为我国教育部及全球其他国家广泛认可。

专业简介

汽车检测与维修技术（中外合作办学）：本专业以市场需求为导向，依据汽车修理工职业标准，系统学习现代汽车维修技术的基本知识，培养具有扎实理论知识与较强的实践技能，具备坚实的数学、英语、计算机基础，具有良好的职业道德、创新精神和实践能力，面向国际市场，能在汽车维修相关岗位进行国际化经营与管理活动的外向型和应用型人才。

韩国济州观光大学概况

韩国济州观光大学原是韩国军士官学院，改建于1991年，为了培养观光领域年轻的专业人士才而建立的第一所以“观光”命名的大学。观光大学的教学目标不仅要培养学生具有宽广的国际视野，而且还要注重观光领域服务礼仪方面的教育。

济州观光大学由建校1991年至今一直被韩国教育政府评选为最具有改革创新的大学。同时教育部又评该校为韩国唯一特性化大学及校企合作就业的优秀大学。2001年以后连续被评选为（LINC）事业以及98%就业率最优秀大学。而且该校是韩国教育部和司法部批准可以对外招收留学生13所大学的其中一所，并且每年还从国家教育部获得30亿韩元教育支援金，该笔教育支援金只可以用于该校的韩国学生及留学生国内与国外学生教育及就业帮助。

观光大学还与韩国国内的很多大学（包括首尔大学、延世大学、高丽大学、韩世大学、国民大学、檀国大学、釜山大学、济州大学、釜山外国语大学、汉阳大学、艺苑艺术大学、首尔艺术大学、中央大学等）建立了合作办学以及学术交流关系。在观光大学毕业及在校生由我校推荐对接前往以上大学继续深造本科、研究生、博士，学历均为全球承认。





中韩合作办学优势

1、济州观光大学是教育部、法务部和财政部联合评选获得可以招收留学生资格的13所大学之一。申请留学签证时，手续简单，签证率达到100%。其他大学需要一个月至两个月才可拿下签证，而观光大学10天即可拿到签证。

- 2、获得河南职业技术学院全日制普通高等专科毕业证书
- 3、韩国济州观光大学副学士学位证书（等同于中国的大专文凭）
- 4、行业职业资格证书

专业简介

中西面点工艺（中外合作办学）：本专业是我院与韩国济州观光大学（CHEJU TOURISM COLLEGE, KOREA）共同合作开办的高等专科教育项目。合作引进国外先进教育理念、教育体系、外籍师资及韩文教材，让更多的学生在国内以相对较少的经费享受到国外优质教学资源。该专业为学生提供：一流糕点烘焙公司的创新性教育；法国 Le Cordon Bleu 的专业烘焙教育及实习；最新制作技能；咖啡（浓缩、烘焙、滴漏式）教育理论及实习咖啡师的学习；海外就业英语援助及创业支持。

夏威夷大学 KCC 学院概况

夏威夷大学 KCC 学院成立于 1946 年，是美国夏威夷州立大学系统中的一所学院，位于夏威夷州檀香山。KCC 提供超过 31 科主修课程，多元化的学术课程包括：密集英语课程、大学转学、二年制之文理科学学位、职业培训学位与认证。KCC 学生完成两年制的学业后可自动转入到夏威夷大学其它本科院校，比如夏威夷大学 Manoa 分校或美国其它大学继续包括学士 / 硕士 / 博士学位课程的学习。为支持国际学生取得成功，学院还设置专门服务国际学生的机构及各种英语作为第二语言 ESL 的课程，学生们在 KCC 内享受小班制教学和个别辅导。KCC 为国际学生所提供的英语课程，注重加强国际学生的英语交流能力，课程包括会话、文法、写作、阅读训练等。学院的烹饪艺术、旅游管理，健康科学、医疗科学、紧急医疗服务、法律助理等专业是全美公认的优秀学科，享有盛名。



中美合作办学模式

第一、第二学年在河南职业技术学院学习项目合作双方院校联合设计的课程，第三学年在美国夏威夷大学 KCC 学院完成合作项目的规定课程，毕业时获得河南职业技术学院颁发的大专毕业证书。毕业时获得美国夏威夷大学副学士学位证书（等同于中国的大专文凭）。

学生第三学年不愿出国，继续于河南职业技术学院学习专业课程，成绩合格，毕业时颁发河南职业技术学院大专毕业证书。

第三学年，学生到美国夏威夷大学 KCC 学院学习，入学英语不能满足 KCC 学院入学测试标准，须缴纳每三个月 4500 美金的培训费，先在夏威夷大学 KCC 学院进行英语培训，直到满足 KCC 学院入学英语要求为止。（入学须满足等同于雅思 5 分的英语能力）

专业简介

会计(中外合作办学):本专业培养熟悉我国企业会计准则及国际会计相关准则，熟练掌握会计、财务管理、审计等课程的基本理论知识，具有一定会计专业英语水平和计算机技术应用能力，具备双语进行会计账务处理的德智体美全面发展的高素质技能型专门人才。面向国内企业、中外合资企业、金融机构及其他行政事业单位，从事出纳、会计、成本核算、审计、财务管理等相关岗位工作。

旅游管理(中外合作办学):面向国际旅游企业，培养英语基本功扎实、专业化水平较高、具有国际视野的旅游复合型人才。就业方向为私人定制旅行策划师、旅行社中英文导游、国际领队、计调。景区中英文解说员，旅游景区营销，旅游公司规划师，商务经理，酒店行业双语工作人员、旅游企业会务服务工作岗位、会议策划经理、旅游电子商务经理等。

数字媒体应用技术(中外合作办学):数字媒体应用技术专业面向网络、影视、广告、游戏、多媒体等行业，掌握音视频编辑与特效处理、平面图形图像设计与制作、二维动画设计与制作、网页设计与制作技术、互动多媒体设计与制作等基本理论和技术应用，培养具有平面图形图像设计与制作、网页设计和数据库应用、音视频获取编辑与合成、互动多媒体设计与制作、多媒体产品营销、广告制作等能力懂技术有专长的数字媒体技能型人才。面向广播电视（网络电视、手机电视）、网站、多媒体服务、广告等行业的电视网络公司、广播电视台、广告公司、多媒体传媒公司、动画制作公司、游戏设计与开发公司、影视后期编辑公司等企事业单位。

中外合作办学考生问答

■ 什么是中外合作办学？

根据国家中外合作办学条例规定：中外合作办学是中国教育机构和国外教育机构依法在中国境内合作举办并以中国公民为主要招生对象的教育教学活动。

■ 河南职业技术学院中外合作办学面向的招生对象是什么？

面向参加全国统一高考的应届高中毕业生，河南招生代码：6264。

■ 河南职业技术学院中外合作办学目前和哪些国家合作？

河南职业技术学院目前与加拿大圣劳伦斯应用文理与技术学院、韩国济州观光大学、美国夏威夷大学 KCC 学院开展合作办学。

■ 学习完成后是否可以继续攻读本科和研究生学历？

可以，具体方式有两种，一种可以选择赴国外高校留学深造。另一种是在国内，分为专接本、自考、成人高考三种形式。本项目的学生可以在河南省内选择高校报考专接本；或者参加自考，修完相应课程拿到本科文凭；或者参加成人高考，通过函授或者业余等方式取得本科文凭。

■ 学生在国内所修的学分是否被国外承认？

中外合作办学是经过河南省教育厅审批、教育部备案，学生在国内所修学分完全被其所合作的相关院校承认，学生如有升本需求，学院将帮助学生完成学分认证，并为学生推荐多种留学渠道。